

LA SIESTE AU BOIS DORMANT

LA
COMPAGNIE
CANDIDE

Récit théâtralisé et créations
sonores

Tout public à partir de 7 ans

Durée : 60 min



Conception et interprétation : Rémi Ansel Salas

RIDER TECHNIQUE

Cette fiche technique fait partie intégrante du contrat. Dans le but de présenter un beau spectacle auprès des publics et de la structure accueillante, nous vous invitons à prendre contact avec le régisseur au plus tôt pour toutes adaptations.

Màj : 01/12/2022

Contacts :

Compagnie : contact@cie-candide.com 07.81.24.78.06

Régie générale / son : Rémi Selles remiselles@sfr.fr 06.89.10.99.95

Régie Lumière : Lionel yonelmeyer@wanadoo.fr 06.62.73.15.08

L'EQUIPE

L'équipe se compose de 3 personnes (+ éventuellement une personne en charge de l'administration ou de la diffusion selon les dates, la compagnie vous tiendra informés)

- 1 artiste : Rémi
- 1 régisseur général / son : Remi
- 1 régisseur lumière : Lionel

Seront présents pour accueillir la compagnie

- 1 régisseur-se général-e
- 1 régisseur-se son
- 1 régisseur-se lumière

MONTAGE / JEU / DEMONTAGE

Montage :

UN PREMONTAGE LUMIERE ET SON EST NECESSAIRE.

L'équipe a besoin **de 2 services avant le jeu**. **L'heure de jeu détermine l'heure d'arrivée.**

- Service 1 : montage / réglages
- Service 2 : réglages / filage
-

Nous conviendrons ensemble du jour de notre arrivée en fonction de l'heure de la représentation.

Bien sûr, tous ces horaires sont adaptables en fonction de vos horaires habituels de travail ainsi que le prémontage effectué en amont. Merci de prendre contact avec Remi notre régisseur pour organiser cela au mieux pour chacun.

La lumière et le son seront pré implantés à notre arrivée.

Jeu :

1 régisseur-se lumière et 1 régisseur-se son en veille

Démontage :

Prévoir 1h à l'issue de la dernière représentation.

Personnel requis : 1 régisseur-se plateau

TRANSPORT / ACCES / DECOR

Le décor et les équipements techniques de la Cie sont transportés par camion 9m3, veuillez veiller à un accès simple et proche du plateau et une aire de stationnement correctement dimensionnée, sécurisée et réservée pour le camion (L. 5m ; l. 2m ; h. 2m).

En cas d'accès indirect (monte charge, sas, escalier, virage serré en pièce étroite, chicane, ...) à l'espace de jeu de votre lieu, merci de nous prévenir afin que nous adaptions le temps d'installation ensemble.

L'artiste peut se déplacer en train (1ere classe), il sera possible d'avoir à prévoir un run selon son heure et jour d'arrivée. Nous organiserons ensemble et en amont son transport de la gare à la salle.

Le matériel appartenant à l'équipe doit pouvoir être stocké dans une pièce fermée à clé au sein de la salle de spectacle avant départ de l'équipe.

PLATEAU

Dimensions du plateau :

L'espace devra être d'un minimum de :

- 10m d'ouverture au cadre
- 6m de profondeur
- 6m de hauteur
- sol noir

Pendrillonnage :

Nous jouons avec la cage de scène pendrillonnée à l'italienne - 3 rues minimum

Décor :

Il est composé d'un bureau d'écolier, d'une servante de cantine, de deux platines vinyles

Pas de décor à monter

SON

Régie :

Une console numérique de type Yamaha (CL series), Midas, Allen and Heath... . Le spectacle se jouant sur plusieurs plans de diffusions, il est impératif pour nous d'avoir 6 sorties (+ 2 pour le rec selon les dates)

Si analogique, merci de contacter Remi, le régisseur son.

Système :

L'organisateur-trice fournit un matériel conforme aux fiches techniques jointes.

La puissance du système est laissée à l'appréciation des prestataires en fonction de la jauge.

Le spectacle se joue en **multi – diffusion, cela est partie intégrante de la proposition artistique.**

Nous adapterons la diffusion en salle à chaque lieu.

Plusieurs plans de diffusions pourront être demandés en fonction de la salle, dont un plan en salle, à l'arrière du public. Ces plans de diffusion seront tous envoyés depuis des aux post faders (y compris la façade). Voir out patch ci-dessous.

La console sera placée en salle, dans l'axe de la diffusion a une distance raisonnable, ne pouvant excéder une distance de 20m pour une ouverture de plateau de 15m

L'ensemble du système décrit ici, devra impérativement être installé, testé et calé avant notre arrivée par un-e technicien-ne maîtrisant parfaitement sa mise en œuvre.

Matériel fourni par l'organisateur :

- **2 x DI**
- **4 retours dont 2 sur pieds (en salle, derrière le public)**
- **Un système de diffusion adapté au lieu**
- **Une console numérique**
- **Un sous patch de 8 paires lointain cour**
- **2 piles LR20**

LUMIERE

Un pré-montage est demandé.

Un plan de feu adapté au lieu vous sera transmis par le régisseur lumière après réception de votre plan et de votre fiche technique.

Matériel demandé :

- 6 x par led **Zoom color**
- 7 x découpes 614 SX
- 6 x PC 1kw
- 3 x PAR CP62
- 3 x F1
- 3 x porte gobo +2 iris
- 1 x machine à brouillard
- 5 platines

Plan de feu : Cf Annexe

HABILLAGE / LOGE

Habillage :

- Prévoir une table à repasser et un fer de qualité. La Cie est autonome pour un entretien d'appoint sur les costumes

Loges :

2 loges, mise à disposition dès l'arrivée de la compagnie, équipées de sanitaires, miroir, prises de courant 220 volts, penderie, frigo. Si possible fermant à clé.

Une connexion internet est bienvenue également.

Prévoir dans la loge :

- un point d'eau pour remplir **nos gourdes** : (nous essayons de réduire nos déchets plastiques, pas besoin de bouteilles d'eau !)

Si vous voulez **faire plaisir** à l'équipe, voici ses caprices :

- du café et du thé (pas de 1^{er} prix ni de Lipton pour le thé)
- du vin et des bières de qualité
- des fruits de saison, mûrs de préférence
- des fruits secs et/ou fruits à coques

Si vous voulez, **vraiment faire plaisir** à l'équipe :

- un plateau de fromages du coin
- un ou deux jus de fruits de par chez vous
- du chocolat

Si vous voulez **la flatter** :

- une très bonne spécialité de chez vous (et très rare)

REPAS / HEBERGEMENT

Repas :

Prévoir un repas pour **3 personnes**. Le repas pourra avoir lieu à la salle ou dans un restaurant proche.

L'équipe apprécie beaucoup les recettes et les produits locaux, ainsi que votre compagnie pendant son repas !

Pensez à des menus simples et équilibrés, Bio si possible, fait maison et de saison.

Autant que possible, veillez à ce que **l'horaire du repas ne soit pas trop proche de celui du spectacle**.

Si le repas du soir est après le spectacle, prévoir une petite collation pour 3 personnes avant le show.

Hébergement :

Merci de prévoir 3 chambres singles (lit double)

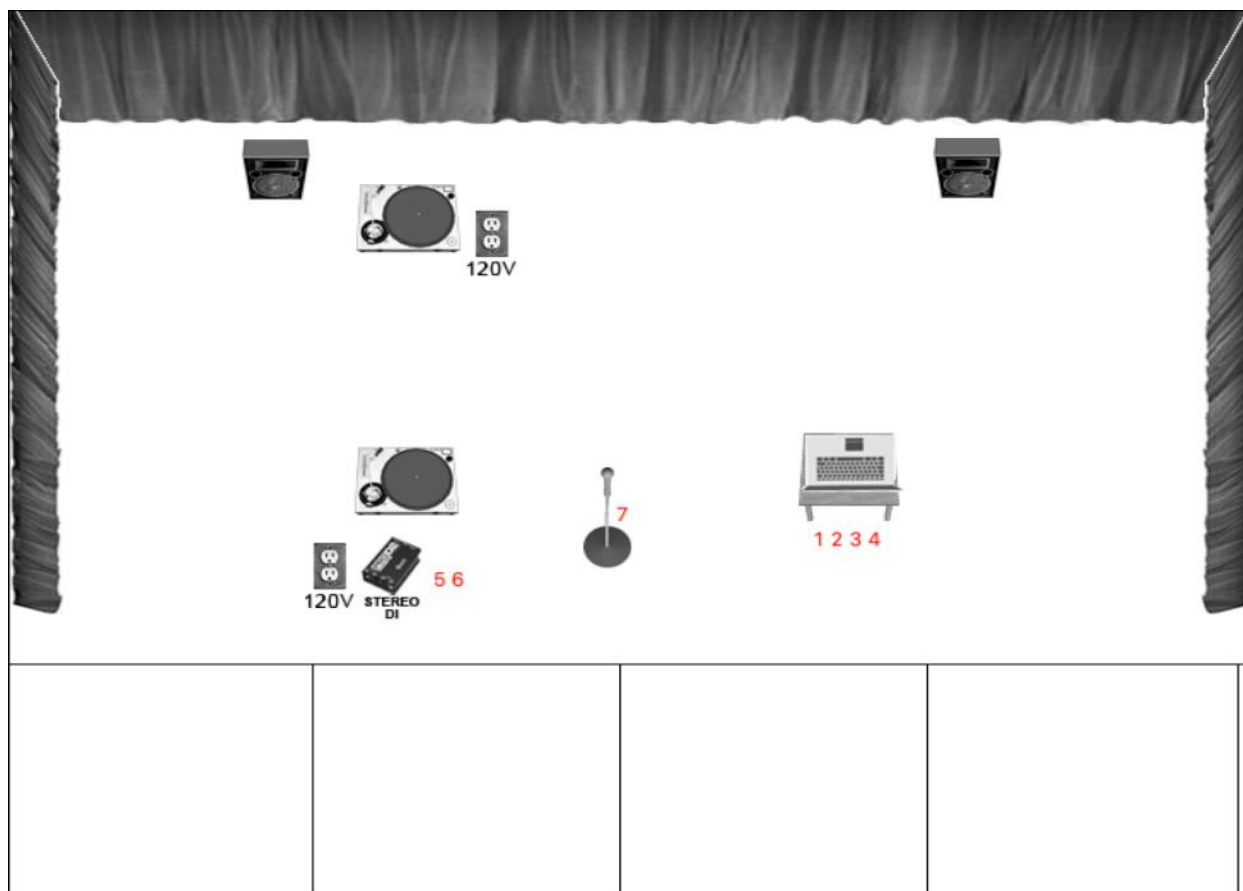
PATCH SON

PATCH IN LA SIESTE

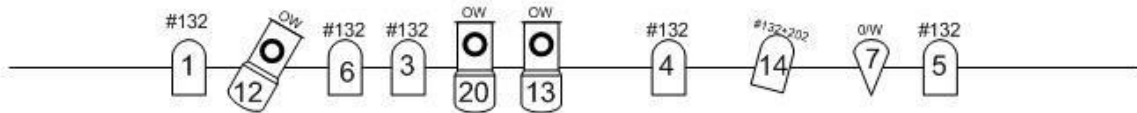
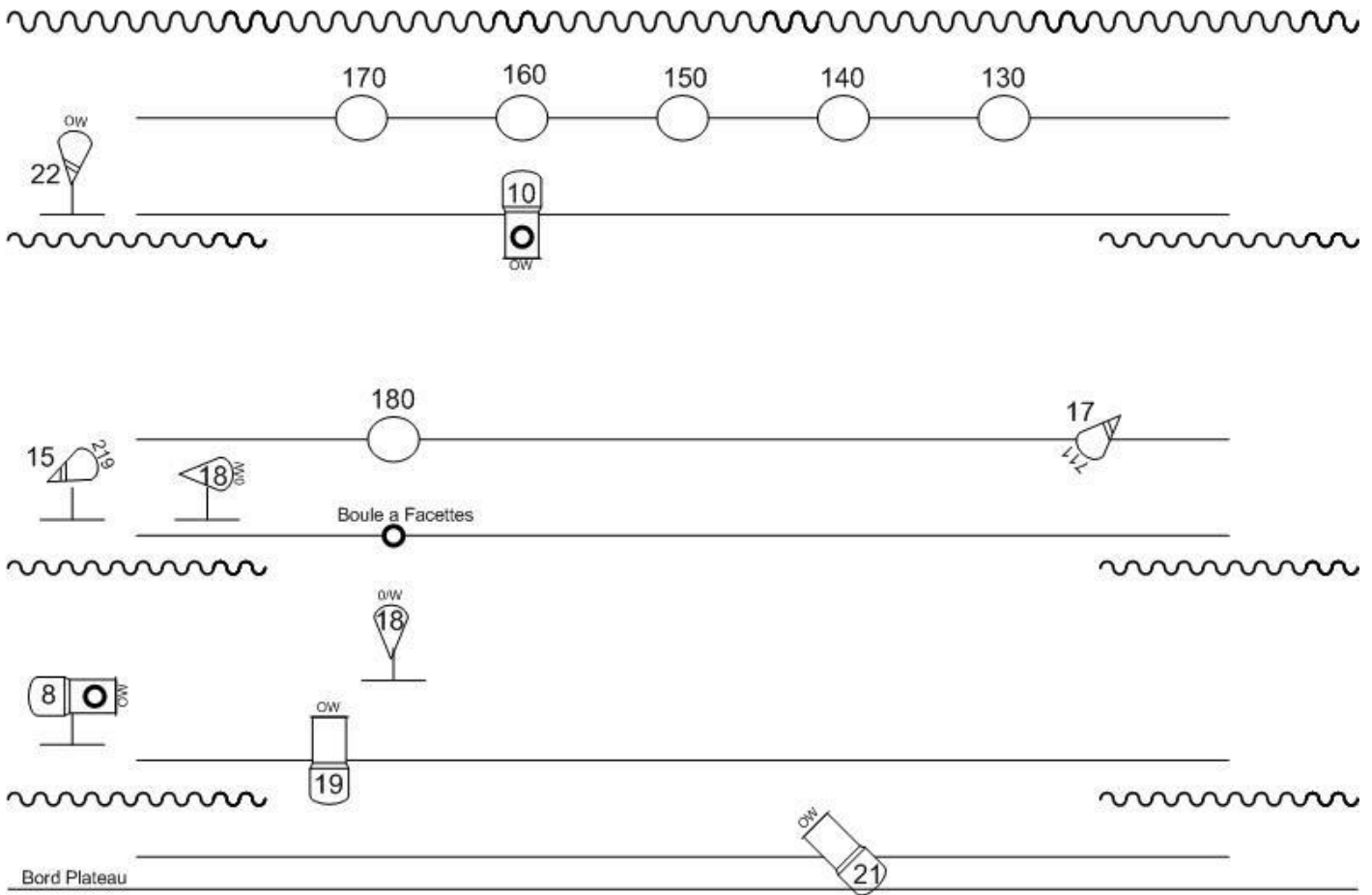
Sous patch	No	Sources	Micros	Pieds	Commentaires
	1	PUSH 1 L	XLR		Carte son/ plateau
	2	PUSH 1 R	XLR		Carte son/ plateau
	3	PUSH 2 L	XLR		Carte son/ plateau
	4	PUSH 2 R	XLR		Carte son/ plateau
	5	VINYL / mixette	DI		Rca /jack fourni
	6	VINYL / mixette	DI		Rca / jack fourni
	7	RHODE	XLR	1 grand pied droit	fourni
	8	HF	SM58		fourni
	9	Ordi 1	Carte son		Ordi en régie
	10	Ordi 2	prévoir		Ordi en régie
	11	Ordi 3	adaptateurs		Ordi en régie
	12	Ordi 4	Rca vers XLR x 4		Ordi en régie

PATCH OUT LA SIESTE

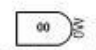
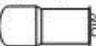
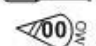




			pieds	position
AUX 1	Lointain jar		Non	au plateau
AUX 2	Lointain cour		Non	au plateau
AUX 5	Gradin jar		oui	salle
AUX 6	Gradin cour		oui	salle
L	FOH			
R	FOH			



PLAN DE FEU



LA SIESTE AU BOIS DORMANT		
Cie CANDIDE		
Ouverture 10m	Profondeur 8m	Sol noir
Date jeu :	PLAN DE FEU	Echelle : 1:50 ^e
Date plan :	Lumière : Lumière Lionel Meyer	
gsm : 00 33 (0)6 62 73 15 06 mail : yonelmeyer@wanadoo.fr		

-  6 PC 1Kw
-  7 Dec 614
-  3 Pars CP62
-  3 Pars F1
-  6 Pars leds type Zoom Color
-  3 Portes Gobo + 2 Iris
-  5 Platines